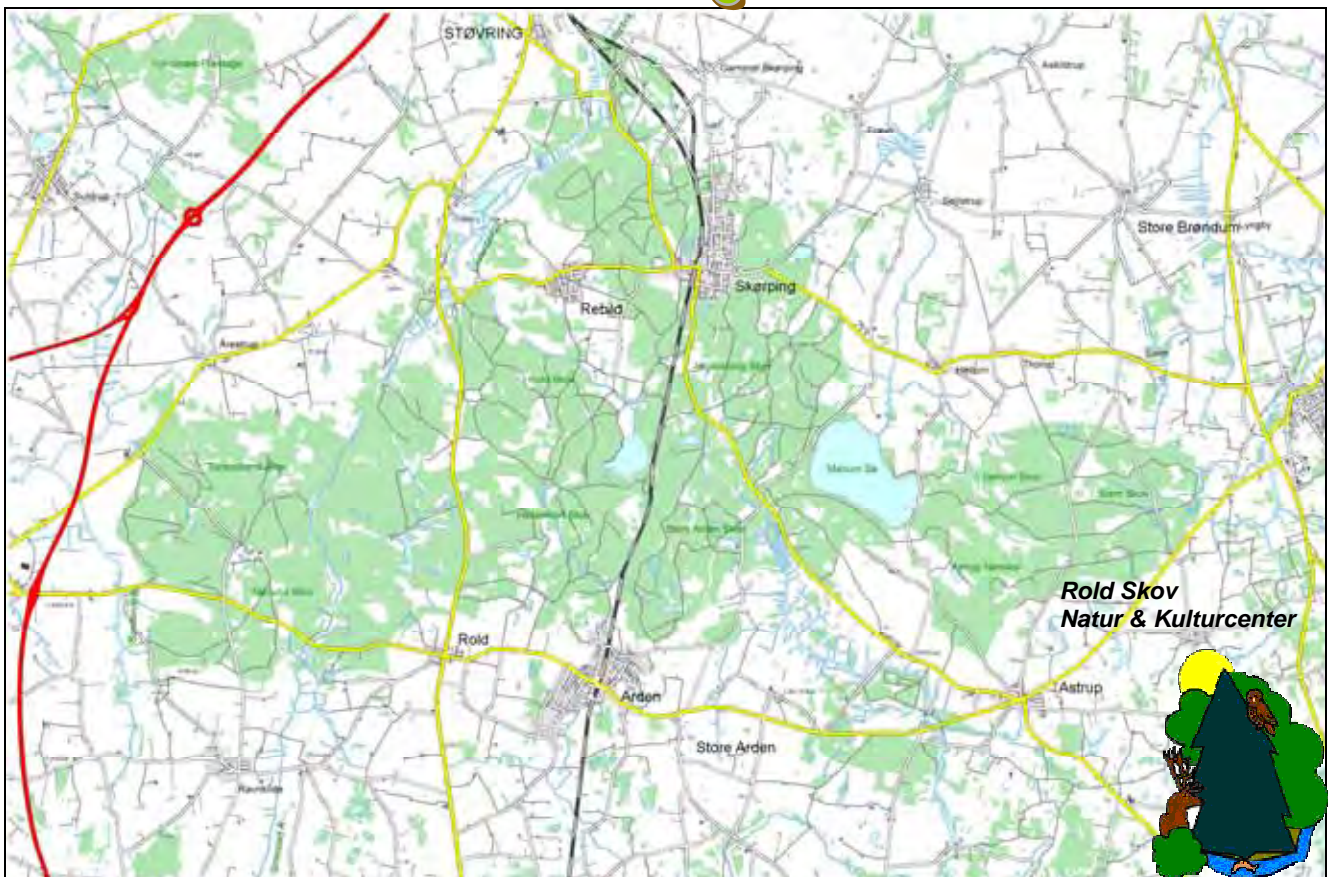




Vision og handlingsplan for *Rold Skov Natur og Kulturcenter*



Revideret 1. april 2005



Indholdsfortegnelse

1. Introduktion

1.1. Rekreative værdier og beskrivelse af Rold Skov området

1.1.1. Formidling i dag

1.2. Rold Skov Natur- og Kulturcenter

1.2.1. Andres erfaringer

2. Baggrund for visions- og handlingsplan

2.1. Forklaring

2.2. Interessentanalyse – hovedaktører

3. Vision

4. Mission

5. Formål

6. Mål

7. Strategier

8. Handlingsplan og aktivitetsplan

8.1 Etape 1

8.1.1. Opstart og temainddeling

8.1.2. Etablering af RSNK

8.1.3. Kalken

8.2 Etape 2

8.2.1 Udbygning af netværk

8.2.2 Vand – ådale og kilder

8.2.3 Skovens natur

8.2.4 Skovens Kulturhistorie

8.3 Etape 3

8.3.1 Evaluering

8.3.2 Udviklings- og driftsplan

9 Organisationsplan

10 Budget og finansieringsplan

APPENDIX



1. Introduktion

Det danske skovland er en af de mest benyttede rammer om danskernes fritidsaktiviteter, både til daglig og i ferieperioder. Skovene rummer et utal af natur- og kulturhistoriske elementer, som kun de færreste har fået øje på.

I hjertet af Himmerland ligger et af Danmarks største samlede skovkomplekser, Rold Skov. Store dele af skovkomplekset har altid været skov og hører dermed til nogle af Danmarks ældste skove.

Dette særprægede kulturlandskab har igennem tiden givet nogle helt specielle forudsætninger for lokalbefolkningen og deres mulighed for erhverv og bosætning. I over 1000 år har skovlandets befolkning tilpasset sig naturforholdene og udnyttet de forhåndenværende muligheder og ressourcer for at eksistere - også i forhold til det omkringliggende samfund. Skovlandet rummer derfor megen "historie" og en bred vifte af kulturelle minder.

Skovkomplekset med de store sammenhængende naturområder indeholder mange forskellige landskabs- og naturtyper med meget varierede bestande af planter og dyr - endda arter, der har overlevet siden istiden og i dag har meget begrænsede udbredelsesområder – fx den fredede orkidé Fruesko, som kun findes 2 steder i Danmark – heraf i Rold Skov.

Rold Skov er meget besøgt af turister og af lokalbefolkningen. Skovlandet er et yndet feriemål, hvor en stor del af gæsterne er endagsturister, der kun får nogle få glimt af de rige naturværdier og kulturelle minder i området.

Rold Skov Natur- & Kulturcenter kan bidrage til at råde bod på dette ved at gøre det mere overskueligt for besøgende, hvilke aktiviteter og oplevelser, der findes i området.

Samtidig vil det gennem projektet blive lettere for områdets aktivitets- og oplevelsesudbydere at tilpasse deres tilbud til besøgende efter de behov, der er oppe i tiden – fx den nuværende tendens hos danskerne til at søge identitet og opleve kulturelle sammenhænge set i historisk perspektiv, hvor efterspørgslen er på autenticitet forstået således, at man ønsker at opleve de ægte ting - gerne på de rigtige steder.

Faktaboks om Knud Larsen (2003) "Den tredje bølge"

- En gennemsnitsdansker bruger 5 timer og 32 minutter om ugen på sport og motion.
- Det er over en time mere end for 4 år siden.
- I samme tidsrum er antallet af voksne der bruger mindst 4 timer om ugen på motion, næsten fordoblet – fra hver fjerde til hver anden.
- Samtidig med, at fysisk aktivitet og bevægelse i stigende grad er forsvundet ud af det daglige liv, har der været en stadig stigende forøgelse af befolkningens interesse for at udøve forskellige former for motion.
- 40% af al motion der udøves af den voksne befolkning, udøves i form af Vandreture
- 32% af al motion der udøves af den voksne befolkning, udøves i form af Turcykling



1.1 Rekreative værdier og beskrivelse af Rold Skov området

Rold Skov-området strækker sig over et areal, der rækker ind i de 4 kommuner : Arden, Skørping Nørager og Støvring. De tre sidstnævnte kommer til at udgøre den nye Rebild Kommune efter strukturreformen, mens Arden Kommune bliver en del af Mariager Fjord Kommunen.

Området er først og fremmest domineret af skov. Landet ældste og næststørste skov dækker et areal på næsten 80 km². 75% af skoven er dækket af nåleskov og 25 % er løvskov. Løvskoven består hovedsagelig af bøgeskov, men der findes også stykker med eg, lind og enebær. Skoven huser mange forskellige lokaliteter af rekreativ betydning: Troldeskov med krogede flerstammede bøgetræer, der er rester af den oprindelige skov, som har dækket området siden oldtiden. Smukke skovsøer som Madum Sø, Store Økssø, Mossø og mindre søer og moser danner maleriske oaser rundt om i skoven. Skoven rummer navnkundige træer med hver deres historie, talrige kilder hver deres særpræg og sjældne flora som fx sjældne orkideer som Frueskoen.

Til skoven knytter der sig en særlig kulturhistorie, da skoven siden oldtiden har været udnyttet som ressource. Skovbruget har sin egen historie med varierende driftsformer.

Erhverv som kulbrænding og krybskytteri, som har været almindelige kan opleves via den eneste nulevende kulsvier og gennem en udstilling af en krybskytte fra forrige århundredes hjem. Nogle steder i skoven findes der kulturhistoriske spor fra stenalder, bronzealder og middelalderen. Til området hører også de mange historier om røverne.



Landskabet er præget af de mange åer. Særlig markant er Lindenberg Ådal, der løber gennem hele tre af de fire kommuner. Åens udspring findes i Nørager kommune, den gennemskærer landskabet ved foden af Rebild Bakker og den løber videre gennem Støvring Kommune. Det stærkt kuperede terræn skaber en fantastisk udsigt fra Rebild Bakker.

Seværdigheder er fx Thingbæk Kalkminer, Den jyske Skovhave og mere mystiske fænomener som jordfaldshuller. De 4 kommuner huser en række museer med vidt forskellige udstillinger, der alle viser dele af områdets kulturhistorie.

1.1.1 Formidling i dag

Rold Skov området er rig på lokaliteter af rekreativ, natur- og kulturhistorisk værdi, som flittigt besøges af såvel turister som lokalbefolkning. Det store udbud af muligheder overrasker tit besøgende i området, som ofte kun har afsat en enkelt dag til at se det. Mangfoldigheden i muligheder gør det svært at vælge, hvad man skal se og opleve.



Nutidens turister vil gerne beriges og stiller krav om at opleve og lære noget, når de besøger et område ligesom efterspørgslen efter autencitet - her forstået som ønsket om at opleve den ægte vare på det rigtige sted - er udbredt.

Der findes selvfølgelig allerede materiale om området og turistkontorerne i Arden og Skørping hjælper også turisterne med at vælge. Materialet består overvejende af foldere og brochurer og en hjemmeside, der præsenterer mangfoldigheden og som følge heraf naturligvis ikke fokuserer på dybere forklaringer på, hvordan fx landskabet er dannet. Desuden findes der en del materiale om enkelt seværdigheder, der går mere i dybden, men mangler sammenhæng mellem de enkelte lokaliteter. Herudover formidles området af guider og naturvejledere primært på bestilling.

1.2 Rold Skov Natur- og Kulturcenter

Rold Skov Natur- og Kulturcenter er et "formidlingscenter uden vægge". Natur og kultur bliver formidlet på det sted og i den helhed, hvor tingene sker eller er sket med fokus på sammenhæng og samspil mellem naturen og menneskene. **Centret omfatter som minimum:**

- Dokumentationscentre med udstillinger og aktiviteter i varierende omfang
- flere besøgssteder og guidede ture
- historiske værksteder og andre aktiviteter
- seværdigheder i landskabet
- stier og ruter
- Oversigtskort og -beskrivelser



1.2.1 Andres erfaringer

Ideen til Rold Skov Natur- og Kultur Center er inspireret af økomuseer, der opstod i Frankrig i 1971. De franske økomuseer har udviklet sig i 2 retninger. Den ene retning har bevæget sig i retning af et industrimiljø, mens der i den anden retning bliver formidlet natur- og kulturhistorie i nationalparker mv. De fælles træk for økomuseerne er:

- et museum uden tag og vægge
- et afgrænset geografisk område
- det hverken ejer eller forestår driften af genstande, bygninger og arkiver
- seværdigheder vises på den oprindelige plads
- opbygning og udvikling sker sammen med lokalbefolkning og institutioner

Et økomuseum beskæftiger sig især med formidling og oplevelser på de steder, hvor de natur- eller kulturhistoriske begivenheder fandt (eller finder) sted - ikke kun i de permanente udstillinger inde i museer. Et nutidigt eksempel er Søhøjlandets Økomuseum ved Silkeborg (www.ecomuseum.dk)



2. Baggrund for visions- og handlingsplan

2.1. Forklaring

Formålet med denne visions- og handlingsplan er at give retningslinjer for udvikling og etablering af Rold Skov Natur- og Kulturcenter, som kan give aktører og interessenter et overblik over projektets omfang, indhold, økonomi og videreførelse. Hensigten er at skabe et værktøj, der kan virke som en opslagsbog med relevante informationer.

Planen er udviklet af initiativgruppen bag projekt Rold Skov Natur- og kulturcenter, som er en gruppe bestående af repræsentanter for Arden, Nørager og Skørping kommuner og for forskellige erhverv og interessentgrupper, herunder ildsjæle, turister, museer, naturformidling og service.

Denne plan består af en visionsplan for Rold Skov Natur- og Kulturcenter med vision, mål og succeskriterier samt en handlingsplan med værktøjer til at opnå hensigterne med visionsplanen.

2.2. Interessentanalyse – hovedaktører

For at afdække ønsker og behov samt få så bred en indsigt og organisation som muligt, har initiativgruppen afholdt 4 møder med interessentgrupper for Rold Skov Natur- og Kulturcenter. Disse grupper er forskellige personer og steder i Rold Skov området, herunder:

- Statsskovdistrikt og private skovejere
- Ildsjæle, røvere og andet skovfolk
- Turisterhverv, selvstændige erhvervsdrivende og andre erhverv
- Museer, kirker, slotte, herregårde og andre seværdigheder.
- Fortællere, guider og naturvejleder
- Overnatnings- og spisesteder
- Naturlegepladser, udstillinger, øvrige pladser og aktivitetssteder
- Kunstnere, kunsthåndværkere, gallerier og arbejdende værksteder
- Repræsentanter for mindesmærker, oldtidsminder og monumenter
- Udlejningssteder, ture og ruter

Information: Møderne afslører, at der generelt er et stort behov for en overordnet koordinering af formidlingen, så der bliver sammenhæng og overblik over de forskellige tilbud og at informationerne bliver let tilgængelige og overskuelige. Det gælder både kort, henvisninger og dybdegående informationer.



Aktiviteter: På aktivitetsområder er der behov for flere levende aktiviteter, der orienterer sig til natur, historie og kulturhistorie og som bliver præsenteret af personer eller gennem forskellig events.

Færdsel: På færdselsområdet er der behov for koordinering af tiltag og informationer vedrørende Buderupholm Statsskovsdistrikt og private skovejere, så brugernes færdsel i skoven bliver målrettet mod den offentligt ejede skov - væk fra privatejede skove. Formålet er at optimere skoven som resurse - henholdsvis til rekreative formål, til produktion og produktionslignende interesser samt til natur og miljø. Den offentlige skov er velegnet til rekreative tiltag og store besøgstal, mens den privatejede skov er basis for ejernes indtjeningsmuligheder under de produktionsvilkår de har og til områder, hvor dyr og planter har optimale vilkår med minimum forstyrrelser.

Det er vigtigt fortsat at henvise forskellige målgrupper som fx ryttere, cyklister, hunde osv. til udpegede områder, hvor de kan udfolde sig til fordel for både dem selv og andre besøgende i skoven samt skovens dyr og planter.

Ved samtlige møder blev det pointeret, at det er vigtigt, at Rold Skov Natur- og Kulturcenter bliver etableret på en måde, der sikrer den langsigtede tilstedeværelse, idet mange tidligere gode tiltag er bortfaldet på grund af for store driftsomkostninger eller manglende driftsfinansiering.

Ved alle møder var der enighed om, at Rold Skov Natur- og Kulturcenter er et godt initiativ, der er værd at arbejde videre med. Flere pegede på styrken i, at projektet bygger på eksisterende tiltag og kan fremme turisme og bosætning i området.

Se endvidere bilag med referater og notater i Appendix.





3. Vision

Visionen for Rold Skov Natur og Kulturcenter er at etablere et formidlingscenter uden vægge ved at danne et netværk af lokale aktører til at formidle Rold Skovs mange natur- og kulturværdier. Dette skal ske i en ny ordnet sammenhæng, så beboere og besøgende får et helhedsindtryk af såvel rekreative, miljømæssige som almindennede forhold.

Formidlingen skal ske gennem spændende oplevelser, aktiviteter og udfordringer. Projektet skal på et bæredygtigt grundlag medvirke til at gøre området attraktivt for besøgende til gavn for lokale turist- og serviceerhverv, bosætningen og dermed området som helhed.

4. Mission

Missionen for Rold Skov Natur- og Kulturcenter er at tage initiativer til at gennemføre de fælles udviklingstiltag i overensstemmelse med den vedtagne handlingsplan. Desuden at stå for:

- fælles markedsføring og imagemarkedsføring
- funktionen som web-administrator og udvikle præsentation på hjemmesiden
- samarbejde med institutioner og partnere uden for RSNK
- layout, illustrationer og tekster til informationstavler og brochurer
- samarbejde med offentlige myndigheder på tværs af amts- og kommunegrænser
- koordinering af fælles arrangementer med frivillige fra diverse institutioner.



5. Formål



Formålet med Rold Skov Natur- og Kulturcenter er at:

- 5.1. fastholde besøgende til Rold Skov området i længere tid ved hvert besøg
- 5.2. tiltrække flere besøgende og bosættere til området
- 5.3. skabe sammenhæng og helhed mellem eksisterende tilbud
- 5.4. koordinere eksisterende og nye tilbud, så de styrker hinanden frem for at konkurrere
- 5.5. udvikle og markedsføre nye aktiviteter og tilbud eller realisere projekter, der har været undervejs.
- 5.6. udvide, opkvalificere og målrette informationerne om Rold Skov og den natur- og kulturhistorie
- 5.7. give lokalbefolkning og besøgende en bedre forståelse og oplevelse af landskabet.
- 5.8. etablere samarbejder med undervisningssteder, offentlige myndigheder og forskningsinstitutioner
- 5.9. styrke lokale turist- og serviceerhverv og bosætningen i området
- 5.10. lette adgangen til overskuelige informationer og aktiviteter
- 5.11. markedsføre et bredere tilbud om oplevelser og aktiviteter, end den enkelte institution kan tilbyde alene



6. Mål



Der er opsat diverse mål til at opfylde de fremførte formål. Disse mål er således at:

- 6.1. Opsøge min. 10 interessenter, der vil indgå i det indledende samarbejde om at igangsætte RSNK
- 6.2. danne en bestyrelse og en faglig styregruppe til at koordinere og rådgive om RSNK
- 6.3. nedsætte en sekretariatsgruppe til at varetage praktiske opgaver som koordinering, projektstyring og sagsbehandling mellem styregruppemøderne - herunder ansættelse af bistand til gennemførelse af projekter i regi af RSNK.
- 6.4. iværksætte 10 nye tiltag i 2005-6, der synliggør, præsenterer eller involverer besøgende i Rold Skovs natur- og kulturhistorie.
- 6.5. indlede samarbejde med Nordjyllands Amt, Buderupholm Statskovsdistrikt, Nørlund, Lindenberg og Willestrup godser om færdsel, formidling af informationer og aktiviteter i Rold Skov
- 6.6. iværksætte min. 5 tiltag, der giver overblik og viser sammenhængen mellem min. 6 af skovens tilbud
- 6.7. opkvalificere min. 10 emner til formidling
- 6.8. registrere og realisere mindst 5 af de projekter, som de enkelte institutioner længe har haft på "ønskesedlen"
- 6.9. udvikle og realisere de forslag og ideer fremsat på interessentmøder, så vidt det er muligt.



7. Strategier



Strategierne hvormed målene kan nås er at:

- 7.1. afholde inspirationsmøder med interessenter
- 7.2. afholde bestyrelses- og faglig styregruppemøder
- 7.3. etablere dokumentationscentre over udvalgte temaer
- 7.4. opstille fælles plancheudstillinger
- 7.5. udarbejde fælles foldere, korte og brochurer
- 7.6. lave sammenhæng og helhed mellem forskellige tilbud i området, herunder fælles emner
- 7.7. koordinere guidede ture
- 7.8. afholde fælles arrangementer
- 7.9. etablere en fælles hjemmeside og database
- 7.10. opstille audioguidepæle på relevante steder
- 7.11. inddele projektet og den tilhørende handlingsplan i etaper
- 7.12. udvælge gennemgående temaer som udgangspunkt for aktiviteter og tiltag



Handlingsplan for *Rold Skov Natur og Kulturcenter*





8. Handlingsplan



Rold Skov området rummer rigtig mange spændende natur- og kulturværdier, der er værdige at fokusere på. For at afgrænse og målrette indsatsen er projekt Rold Skov Natur- og Kulturcenter inddelt i etaper.

Etape I – Opstart og temainddeling

Foruden oprettelsen af Rold Skov Natur- og Kulturcenter som organisation, er der fokus på et tema om kalken i området.

Etape II – Udbygning af netværk og temaer

I denne etape er der fokus på at inddrage flere aktører og der er fokus på temaerne ådale, kilder og søer; skovens natur og områdets kulturhistorie.

Etape III – Evaluering og driftsplan

Indhold er evaluering af projektet for at høste de hidtidige erfaringer og samle idéer, der kan danne grundlag for det videre arbejde med udviklingen af Rold Skov Natur- og Kulturcenter. Samtidig skal der arbejdes med at skabe forankring af projektet hos aktørerne og i de enkelte kulturmiljøer. Oplysningerne samles i en evalueringsrapport, der samtidig kan fungere som en udviklings- og driftsplan for det videre forløb.



8.1 Etape I – Opstart og temainddeling



Rold Skov Natur- og Kulturcenter er afhængig af , at der bliver etableret en understøttende organisation med en fleksibel struktur, der tillader, at forskellige interessenter kan deltage i netværkssamarbejdet efter lyst og behov. Derfor skal der opstilles en organisation bag RSNK.

Rold Skov-området er rig på lokaliteter af natur- og kulturhistorisk værdi, som flittigt bliver besøgt af såvel turister som lokalbefolkning. Det store udbud af muligheder gør det svært at udvælge, hvad der er at se og opleve i området. For at bringe en slags orden i de mange lokaliteter introduceres en række temaer, der skal inspirere besøgende til at bevæge sig rundt til flere lokaliteter.

Temainddelingen åbner mulighed for at fokusere på sammenhænge og komme i dybden med forklaringer. Temaerne kan understøttes af såkaldte dokumentationscentre med plancheudstillinger, brochurer, guidede ture og andre aktiviteter ved eksisterende besøgslokaliteter. Temaerne skal desuden være tilgængelige via en internetportal. I det følgende beskrives 4 temaer med tilhørende konkrete tiltag.

8.1.1 Etablering af RSNK

Organisationen bag RSNK en bestyrelse, en faglig styregruppe med en sekretariatsgruppe og en koordinator samt arbejdsgrupper, der nedsættes efter behov.

Bestyrelsen varetager det overordnede ansvar for projektet og har 7 medlemmer, herunder politiske repræsentanter for Arden, Nørager, Skørping og Støvring Kommuner, to repræsentanter for den faglige styregruppe og koordinatoren.



Den faglige styregruppe består foruden en kerne af tre medlemmer af en koordinator og interesserede aktører i RSNK og har således et svingende antal medlemmer. Endvidere kan professionelle personer som en PR-person, tekstforfatter, fotograf, eventmager, skuespiller, underviser mv. tilknyttes den faglige styregruppe efter behov.

Sekretariatsgruppen består af en koordinator, der varetager praktiske tiltag og to støttepersoner fra den faglige styregruppe.

Arbejdsgrupperne nedsættes efter behov omkring udvikling af nye tiltag og kan bestå af varierende antal medlemmer, dog med min. 1 repræsentant for den faglige styregruppe.

Til sammenhængende formidling og overblik skal der etableres en hjemmeside tilknyttet en database til arkivering af diverse informationer.

Handling	Ansvarlig	Tidsplan	Nøgleindikator	Milepæle
Nedsætte bestyrelse	Initiativgruppen bag RSNK	Medio 2005	Personers repræsentation	Min repræsentation: 4 kommuner, 2 faggrupper
Hverve medlemmer til faglig styregruppe	Initiativgruppen bag RSNK	Medio 2005	Antal personer Faglige variationer	Min. 3 personer Min. 2 faggrupper
Nedsætte faglig styregruppe	Initiativgruppen bag RSNK	Medio 2005	Antal personer Faglige variationer	Min. 5 personer Min. 3 faggrupper
Konstituering og vedtægter?	Bestyrelse og faglig styregruppe	Medio 2005		
Nedsætte sekretariatsgruppe	Bestyrelse og faglig styregruppe	Medio 2005	Faglig repræsentation og praktisk tilgang	
Udvælge og ansætte koordinator i 2 år	Bestyrelse og faglig styregruppe	Medio 2005	Koordineringsevne	
Nedsætte arbejdsgrupper	Faglig styregruppe	Løbende	Antal arbejdsgrupper	Min 3 arbejdsgrupper i 2005
Udarbejde webstruktur og designmanual	Faglig styregruppe / arbejdsgruppe	Medio 2005		
Etablere hjemmeside med 4 hovedtemaer	Faglig styregruppe / arbejdsgruppe	Medio 2005	Indhold Besøgende	Min. 4 temaer Min. 500 besøgende år 1
Etablere database	Faglig styregruppe / arbejdsgruppe	Medio 2005	Antal og type af registreringer	
Inddrage professionelle til formidling	Faglig styregruppe / arbejdsgruppe	Løbende		
Litteraturundersøgelse af folks fritids- og besøgsvaner	Faglig styregruppe / arbejdsgruppe	Løbende		



8.1.2 Kalken



Et tema om kalken er et godt udgangspunkt for formidling, fordi kalken har haft stor betydning for områdets dannelse og er derfor et gennemløbende tema for mange informationer og aktiviteter i området.

Kalken i undergrunden er dannet i kridttiden for 144 millioner år siden, hvor området var dækket af hav. I dette hav levede havdyr med kalkskeletter, som - når de døde- sank ned på bunden og dannede kalkslam.

I dag ligger kalkforekomsterne lige under jordoverfladen bortset fra steder som Rebild Bakker, hvor isen har aflejret moræne ovenover kalken. Her består landskabet af terrasser, hvor de stejle stigninger er eroderede kystskrænter og fladerne gammel fjordbund.

Nogle steder er kalken blevet forskudt, så der er blevet dannet en lang fordybning i jorden – en såkaldt forkastning. Lindenberg Ådal er fremkommet ved en sådan forkastning i kalken. Da isen smeltede efter sidste istid, var ådalen en fjordarm med forbindelse til Limfjorden og Kattegat. Da landet senere hævede sig, blev fjordarmen reduceret til en ådal og søen Gravlev Sø. Gravlev Sø blev udtørret på grund af dræn i slutningen af 1800-tallet, men er nu gendannet som led i naturgenopretning udført af Nordjyllands Amt.

Kalken i undergrunden har sprækker og revner med fri forbindelse til grundvandet, som strømmer lige under den. Mange steder i området fosser vandet ud fra disse revner og sprækker og giver næring til mange kilder.

Sprækker og revner samt underminering af kalken ved nedsivning af regnvand, der løber gennem et surt humuslag i skovbunden forårsager de såkaldte jordfaldshuller, hvortil der knytter sig flere gode historier.

Hvor kalken befinder sig lige under jordoverfladen som ved Thingbæk Kalkminer, er det muligt at fornemme kalklagets tykkelse ved en tur ned i minen. Skillingbro Kalkgrav er velegnet til at søge efter fossiler aflejret i kalken.



Med kalken som tema tilføres området en ny dimension for den besøgende i området. De allerede eksisterende seværdigheder og rekreative områder som Rebild bakker, kilderne, jordfaldshullerne, Skillingbro Kalkgrav og Thingbæk Kalkminer kommer til at indgå i en sammenhæng med mulighed for oplevelser af både rekreativ og almendannende karakter.

Et dokumentationscenter i laden ved Thingbæk kalkminer kan være med til at skabe sammenhæng og give den besøgende lyst til at besøge andre lokaliteter, der handler om kalk. Dokumentationscentret skal indeholde en plancheudstilling og tilknyttede aktiviteter for børn og voksne på stedet og på andre lokaliteter. Desuden er der behov for at fremstille en brochure, der omfatter temaets mange lokaliteter og muligheder.

Eksisterende aktiviteter som guidede ture i Thingbæk Kalkminer og til kilderne kan tones af temaet kalk. Disse ture kan indgå som en del af Turistbureauets faste program for guidede vandreture og kan evt. ske i samarbejde med naturvejledere og Turistbureauets guider. Nye aktiviteter som fossiljagt i Skillingbro Kalkgrav kan indgå i de guidede vandreture.

Eksisterende aktiviteter som lystfiskeri i Lindenberg Å og kanosejlads kan blive markedsført i sammenhæng med temaet.

Handling	Ansvarlig	Tidsplan	Nøgleindikator	Milepæle
Dokumentationscenter	Skørping Turistbureau	Maj 2006	Antal brochurer, antal arrangementer	1000 br./år 8. arr./år
Aktiviteter pr. bestilling ved Skillingbro Kalkgrav	Guider / naturvejledere?	Maj 2006	Antal arrangementer; gn.snit deltagere/arr.	8 arr./år gn.snit 10 pers./arr.
Guidede vandreture	Skørping Turistbureau	Maj 2006	Antal ture	5stk./år
Belysning af kalkens produktionsmæssige historie- nedbrydning og forarbejdning	Spillemandsmuseet	2006		
Udvælge egnede lokaliteter	RSNK	Medio 2005	Antal lokaliteter Udbredelse i området	Min. 2 steder pr. kommune
Fælles brochure for området	RSNK	Medio 2005	Indhold	
Fælles planche for området	RSNK	Medio 2005	Indhold	
Fossiljagt ved Skillingbro Kalkgrav				



8.2 Etape II – Udbygning af netværk og temaer



Efter opstarten, hvor der kan høstes erfaringer med realisering af tiltag, er det vigtigt at overveje, hvilke nye aktører, der bør være med på banen og søge at inddrage disse personer i samarbejde med RSNK. Ligeledes er det vigtigt at revurdere, hvilke tiltag, der bør realiseres i næste fase og undersøge mulighederne for realisering af øvrige tiltag, der er fremkommet ved møder med interessenter.

Handling	Ansvarlig	Tidsplan	Nøgleindikator	Milepæle
Inspirationsmøder	RSNK	Efterår 2005 -forår 2006	Antal nye aktører i RSNK	5 nye aktører
Informationsmateriale	RSNK	Efterår 2005 - forår 2006		
Undersøge muligheder: velkomst center v. motorvejen	RSNK	Løbende	Behovsanalyse Markedsanalyse Finansieringsgrundlag	Mulighed for finansiering Dokumenteret behov
Fælles projekter med nye aktører	RSNK	Løbende	Antal nye projekter	
Kontakt til uddannelsessteder	RSNK	Medio 2006	Antal samarbejder	Samarb.- ekskursioner og undervisning i Rold Skov
Øget adgang og tilgængelighed – fokus på handicap	RSNK	Løbende	Antal steder	
Netværk for færdsel, overnatnings- og spisesteder samt øvrige aktører	RSNK / aktører	2006		



8.2.2 Temaet "Vandet – ådale, kilder og søer"

Lindenberg Ådal, der udspringer samme sted som Simested Å, gennemskærer landskabet og har med sine mange kilder, der føder åen, stor rekreativ værdi. Den lette adgang til vand i og omkring ådalen kombineret med brændsel fra skoven været af stor betydning for bosætning og erhverv. Det gælder glasproduktion, teglværker og savværker som især fandtes i nærheden af Nørlund og Torstedlund Skov. Desuden har der i området været en del møller ved åen, hvor kun bygningerne ved Røde Mølle og Teglgårdsmølle er tilbage.

Til dette tema kan derfor udover ådalen og kilderne knyttes de kulturhistoriske spor i form af bosætning og erhverv (se afsnit om Kulturhistorien).

Kilderne, der er forskellige af udseende og type, har også hver deres historie. De kilder, der især har betydning for Lindenberg Å, er Kovadsbæk, Ravnkilde og Lille Blåkilde.

Lille Blåkilde er den største af kilderne med en vandføring på 150 liter pr. sekund og afvander et område på 10-12 km². Vandet strømmer frem af jorden, hvorfor kilden er en typisk strømkilde. Kildens afløb findes ca. 70 m. fra Lindenberg Å.



Det vides ikke om kilden har haft religiøs betydning i oldtiden, men få hundrede meter syd for kilden findes der rester af en oldtidsvej, så det er sikkert, at der har været menneskelig aktivitet i nærheden af kilden. Oldtidsvejen fører gennem skoven ud til ådalen og har et vadested, der stadig kan spores syd for Lille Blåkilde.

Ravnkilde ligger som Lille Blåkilde på den østlige kant af ådalen. Ravnkilde er en sumpkilde, som består af flere kilder, der vælder frem af jorden og danner et sumpet område. Et stort skår i bakkeskråningen danner den ydre ramme om denne smukke og særprægede kilde. Bunden af skåret er dækket af sumpet morads, hvor vandet siver frem for efterhånden at dele sig i småløb. Småløbene samler sig yderst mod åbningen til en anseelig bæk der strømmer mod Lindenberg Å. Denne bæk var tidligere reguleret ved afvandingskanaler, men har nu som led i naturgenopretning fået nyt forløb, hvor vandet selv finder vej over engen mod Lindenberg Å.

Kilden ligger ualmindeligt smukt omgivet af skov på 3 sider. Kilden har en konstant vandtemperatur omkring 7 °C, hvorfor nogle planter og dyr, der lever på overrislet grund, har overlevet på stedet siden Istiden.

Det er uklart, hvor navnet Ravnkilde stammer fra. En forklaring kunne være, at der i ældre tid var ynglende ravne i området. I dag er der kun enkelte ynglende ravne i Rold Skov.



Kovadsbæk er en sumpkilde og vandføringen er på ca. 90 liter pr. sekund. Kovadsbæks udspring ligger øst for Rebild Nationalpark i det flade moradsområde, der strækker sig fra Hulvejen ind mod Stendalen til det nu nedbrudte Vælderskovhus. I området findes en række små væld, som løber sammen og danner bækken, der løber under asfaltvejen. Afløbet strømmer mod nord, hvor det forenes med Ravnkildes afløb til Lindenberg Å. Kildebækken har en rivende strøm og er derfor præget af strømelsskende fauna. Især huser kilden en bestand af kildeørred, der kun yngler i få kildebække i Danmark.

Bækken var tidligere opstemmet umiddelbart nord for asfaltvejen, hvor en stor mølledam blev dannet og stadig kan anes. På stedet lå Kousmølle, der blev flyttet for flere hundrede år siden - først til Thingbæk og derefter til Røde Mølle et par kilometer længere mod syd.

Information om kilderne kan formidles via diskret opstillede audioguidepunkter. Der er opstillet audioguidepunkter ved Lille Blåkilde og Ravnkilde. Denne formidlingsform kan udbredes til at informere besøgende om andre kildevæld, søer vandløb i området.

Madum Sø og Langmosen, Store Økssø og Mossø rummer store deres herlighedsværdier og fungerer som rekreative udflugtsmål med deres bade og fiskemuligheder.

Handling	Ansvarlig	Tidsplan	Nøgleindikator	Milepæle
Dokumentationscenter om søer, moser og vandløb	RSNK / evt. Medestedet?/ Mosskovpavillonen?	2006	Antal brochurer, antal arrangementer	1000 br./år 8. arr./år
Dokumentationscenter om kildevand	RSNK / evt. Medestedet?/ Willestrup ifm. kildevandsudvinding?	2006	Antal brochurer, antal arrangementer	1000 br./år 8. arr./år
Naturformidling	Rold Skov Naturskole?	2006	Antal arrangementer Antal deltagere/arr.	8 arr./år Gn.snit 10p./arr.
Guidede vandreture	Guider	2006	Antal arrangementer Antal deltagere/arr.	8 arr./år Gn.snit 10pers./arr
Mopark	RSNK/ Nordjyllands Amt	Medio2005	Fælles aktiviteter	Min. 3 stk.
Naturgenopretning Gravlev	RSNK/ Nordjyllands Amt			
Udvikling af audioguide	Turistbureauerne	Ultimo 2005	Antal opkald	Min. 100/punkt/år
Øget adgang til ådalen	Nordjyllands Amt/buderupholm Statsskovsdistrikt	2005	Antal steder	Min. 2 steder
Fisketure?	Naturvejledere?	2006		
Vandreture	Nordjyllands Amt ?/ Turistbureauer/RSNK	Løbende		
Udbredt formidling af kanoture	Rold Storkro? / RSNK	Løbende		



8.2.3 Skovens natur

Rold Skov er landets næststørste og ældste skov og dækker et areal på næsten 80 km². Dele af Rold Skov er oprindelig skov, dvs. rester af den kæmpeskov, der dækkede Østhimmerland i oldtiden. Gennem de sidste 200 år er store hede og moseområder blevet tilplantet med nåletræer som rødgran, skovfyr, douglasgran, sitkagran, nobilis og grandis. Så 75% af Rold Skov er dækket af nåleskov og 25 % er løvskov.

Den gamle løvskov består næsten udelukkende af bøgeskov, der samtidig har den største rekreative værdi. Den oprindelige type bøg findes især i Troldeskoven og Urskoven og har et meget karakteristisk udseende. Træerne er flerstammede og krogede, blandt andet fordi de breder sig ved knopskydning. Andre forklaringer er, at der er tale om stævningskov, at Rold skov befinder sig ved den nordlige grænse for denne bøgetyper udbredelse og at svin på olden har rodet i jorden. Ved Store Økssø og i bjergeskoven er der andre arter af bøgetræer, der er mere ens stammede og ranke.

Skovens største kendte herlighedsværdier ligger i Buderupholm Statskovdistrikt, hvor Skov- og Naturstyrelsen har lavet kort med angivelse af markerede vandreture i området.

Skovarealerne ejet af godserne Lindenberg, Willestrup og Nørlund rummer mange naturværdier på steder, hvor naturen har fået gode vilkår med fred og ro uden offentlig adgang og produktion. Disse arealer har stor betydning for dyr og planter i skoven. Fx har kronvildt gode vilkår i de private skove og migrerer over store afstande, så offentligheden kan se sporene af deres tilstedeværelse mange steder. Willestrup Barokhave og Nørlund Restaurant er et besøg værd.

Godserne har en lang tradition for skovbrug, men har i perioder med urentabel skovdrift haft supplerende indtægtskilder som glasproduktion og karpedamme. Nutidens skovdrift er underlagt restriktioner og hård konkurrence fra udenlandsk skovproduktion og bliver derfor suppleret med jagtindtægter.

Jagten er i konflikt med åbning af skoven for offentligheden ligesom en række fredningsrestriktioner. Der er behov for en formidling af godsernes produktionsbetingelser for at højne forståelsen for den begrænsede adgang til de private skove.

Den lange tradition for skovbrug gør, at godserne ligger inde med mange interessante oplysninger om skoven set ud fra et produktionssynspunkt. Kombineret med forskellig sideproduktion giver den indblik i godsernes lange og ofte farverige historie. Et samarbejde med skovejerne om at afdække godsernes historie er etableret. En brochure, der beskriver godsernes historie kombineret med et dokumentationscenter i form af en overdækket plancheudstilling kan dække formidlingen af godserne og deres produktion.

Dele af skoven fx Bjergeskoven rummer mange kulturhistoriske spor, som der i dag stort set ikke findes materiale om. Bjergeskoven med sin sjældne flora, rige fugleliv, den



smukke bøgeskov i kuperet terræn og Lille Blåkilde kunne med kulturhistorien tilføres en ekstra oplevelsesdimension for den besøgende.

Skovens kulturhistorie varetages i dag af Spillemands- Jagt- og Skovbrugsmuseet. Udstillingen viser på udmærket vis skovbrug i gamle dage, mens der mangler en udstilling om skovdrift og produktionsvilkår samt en relation til skovens flora og fauna.

Rekreative områder: Den sydlige del af Buderupholm Statskovdistrikt lige nord for Arden By udnyttes i dag især som nærrekreativt område, bl.a. som udflugtsmål for børnehaver og skoleklasser Økobase Hvass Sø eller Stabelpladsen. På Økobasen og Stabelpladsen findes der gode faciliteter henholdsvis overdækkede bænke, borde og grill og bænke, borde, bålplads, naturlegeplads og parkeringsplads, altså gode rammer for børn.

For at styrke området som nærrekreativt område og udflugtsmål for grupper af børn og børnefamilier kan der etableres et dokumentationscenter med skovens natur som tema ved Stabelpladsen, der danner en sydlig hovedindgang til skoven. Dokumentationscentret kan bestå af overdækkede tavler med relevante emner og illustrationer, mest for voksne, men også for lidt ældre børn. Desuden skal der være adgang til informationsmateriale med turforslag, der inddrager Hvass Sø, jordfaldshullerne og fugletårnet ved Lille Økssø.

Formidling: Der er opstillet en audioguide ved stabelpladsen, som kan suppleres med aktiviteter for børn fx træforarbejdning. Dette kan gennemføres ved at styrke naturvejlederfunktionen og fx inddrage skovhuggere til en levende formidling af området.

Der er forespørgsel om at etablere en "børnelufteskov", der består af et areal med vildnis, hvor børnene kan gå på opdagelse på egen hånd uden at blive væk fra forældrene. Fx kan der anlægges en sti udenom, hvorfra forældre kan mødes med deres børn.

I relation til temaet er det hensigten at udvikle undervisningsmateriale i samarbejde med naturvejledere og Buderupholm Statskovdistrikt.

Handling	Ansvarlig	Tidsplan	Nøgleindikator	Milepæle
Naturvejlederture	RSNK / evt. Naturvejledere?	2005-7	Antal arrangementer Antal deltagere/arr.	8 arr./år Gn.snit 10p./arr.
Guidede ture	RSNK / turistbureauer	2005-7	Antal arrangementer Antal deltagere/arr.	8 arr./år Gn.snit 10p./arr.
Dokumentationscenter om produktionsvilkår, skovproduktion, naturområder	RSNK / evt. Nørlund? / Lindenberg ?/ Buderupholm Statskovsdistrikt	2006	Antal brochurer, antal arrangementer	1000 br./år 8. arr./år
Udvikling af eksisterende udstillinger	RSNK / interesserede aktører	2006		
Skovhuggeraktiviteter ved Stabelpladsen	RSNK / evt. Arden Turistbureau/ Buderupholm Statskovsdistrikt?	2006		



8.2.4 Rold Skovs kulturhistorie

Rold Skov-området har været beboet siden oldtiden, hvilket de mange gravhøje og andre kulturhistoriske spor i skoven vidner om. Sporene er hovedsagelig koncentreret ved Klodholm i Rebild-området og i Bjergeskoven øst for Lindenberg Ådal.

Der er tillige spor af bosætning i skoven ved Slettingen, hvor der har været drevet landbrug fra gårde placeret i skoven, ligesom Lars Kjærs Hus i Rebild Bakker viser en daglejer og krybskyttes bolig fra forrige århundrede.

Træproduktion og kulbrænding: Skoven har haft betydning for overlevelse og kulturhistorie i området og erhverv som træskoproduktion og kulbrænding har været almindelige. Der findes stadig en kulsvier i området og en kulsvierplads i nærheden af Spillemands-, Jagt- og Skovbrugsmuseet. Et arbejdende værksted med kulbrænding kunne være en mulig aktivitet.

Den anselige træproduktion i området har været forudsætningen for savværker i området, herunder de nutidige Nørlund Savværk og Rold Skov Savværk. Skovdrift og produktion har ændret sig gennem tiden med den øget brug af maskiner og færre skovarbejdere. Nogle skovarbejdere er nærmest troldmænd med deres motorsave og deres færdigheder kunne sagtens danne basis for en aktivitet.

Skovdriften i statsskoven tager i dag udgangspunkt i skoven som naturressource snarere end i produktionsøjemed især hvad angår løvskov. Stor dele af løvskoven henligger i dag som urørt skov, hvor der ikke må foretages indgreb. Andre dele drives som plukhugst drift, hvor der tilstræbes artsdiversitet og træer i flere etager til gavn for flora og fauna.

Røverne: Til Rold Skovs kulturhistorie hører også de mange historier og skrøner om røverne. Historierne strækker sig fra Nørlund med sin tilknytning til middelalder røvere og 11800-tals røverne i hele området fra Stenild, hvor den legendariske Bette Fanden huserede, til jordfaldshullet Røverstuen nord for Arden, hvor røverne holdt til. Røveroverfald som event arrangeres af Skørping Turist- og Erhvervskontor men kunne nemt udbygges med informationer og aktiviteter, der strækker sig over store afstande – også tidsmæssigt.

Natur- og kulturlegepladsen i Stenild har gamle lege helt tilbage fra Vikingetiden som hovedtema, hvilket kan udbygges til et samarbejde med RSNK – ligesom der er overnatningsfaciliteter til skoler og cykelturister.

Udvandring: I 1800-tallet var der en betragtelig udvandring til Amerika fra området på grund af fattigdom, som er skildret i en udstilling i Blokhusemuseet. Nationalparken Rebild Bakker har relationer til udvandringen, idet dansk-amerikaneren Max Henius havde et ønske om at bevare et stykke af den fattige hedejord, som udvandrerne havde forladt til fordel for en nybyggertilværelse i Amerika. Han opkøbte derfor i 1911 et område,



Hedebakkerne, der blev anvendt som Rebild Bys fællesjord til afgræsning og oprettede nationalparken.

Museerne: Til kulturhistorien hører egnsmuseerne Boldrup Museum, der indrettet som et husmandssted for 100 år siden, og Spillemands-, Jagt- og Skovbrugsmuseet, der viser erhverv knyttet til skoven og den særlige spillemandskultur i området. Cirkusmuseet i Rold giver indblik i cirkuslivets betingelser.

Museerne kan fungere som dokumentationscentre med bl.a. brochurer om de kulturhistoriske spor. Plancher om bosætning og erhverv, vadesteder og udspring kan placeres i laden ved Thingbæk Kalkminer, hvor de passer fint til temaet om kalken.

Endvidere bør der fremstilles en brochure om de kulturhistoriske spor i området – fx i bjergeskoven -, da det er en mangelvare.

Skovens kulturhistorie kan præsenteres gennem aktiviteter med kulbrænding - eventuelt i tilknytning til Spillemands- Jagt- og Skovbrugsmuseet. På Spillemandsmuseet omhandler omkring 2/3 af museets udstillinger skovlandets historie - ud fra temaerne a) skovlandets erhverv; b) skovbrug igennem tiden før mekaniseringen og c) jagt og krybskytteri. Museet har mange ting opmagasineret, især større skovbrugsmateriel, redskaber og værksteder med træforarbejdning mv. Bl.a. findes der et komplet karetmagerværksted med værktøj fra omkring 1945-50, som evt. kunne opstilles til praktisk brug for interesserede. Ligeledes kan træskofremstilling arrangeres som en aktivitet.

Blokhusemuseet har hver sommer aktiviteter som bueskydning og øksekast med deltagelse af indianer, pelsjæger og cowboys på programmet.

Cykelturisme: En populær nutidig aktivitet i Danmark er cykelturisme med overnatning på Bed and Breakfast-steder. Sammen med de etablerede overnatnings- og spisesteder giver det besøgende gode muligheder for at komme rundt og blive lidt længere i området. Der er gode muligheder for offentlig transport med tog og busser, der begunstiger cykelturisme. Der kan være behov for at etablere samarbejde og netværk mellem de forskellige aktører.

Handling	Ansvarlig	Tidsplan	Nøgleindikator	Milepæle
Kulsvieraktiviteter	RSNK / "den sidste kulsvier"? / Spillemandsmuseet	2006		
Dokumentationscenter om kulturhistorien	Spillemandsmuseet?/ RSNK	2006	Antal brochurer, antal arrangementer	1000 br./år 8. arr./år
Udbygge informationer om udvandrere	Blokhusemuseet?/ RSNK	2006		
Udbygge og informere om indianeraktiviteter	Blokhusemuseet?/ RSNK	2006		
Middelalder røvere – information og aktiviteter	Turistbureauer / Info. på Nørlund?	2006		
1800-tals røvere – herunder Bette Fanden i Stenild	Natur- og kulturlegepladsen i Stenild ?, RSNK	2006		



8.3 Etape III – Evaluering og driftsplan

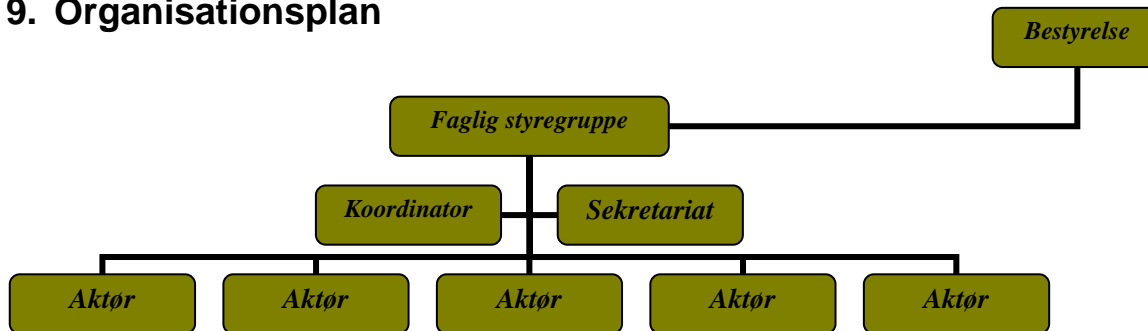


Før hovedprojektets udløb i 2007 er det essentielt at evaluere på proces og tiltag i hovedprojektet og på baggrund af denne evaluering udarbejde en driftsplan for det videre forløb, når Rold Skov Natur- og Kulturcenter skal leve videre udover projektperioden.

Handling	Ansvarlig	Tidsplan	Nøgleindikator	Milepæle
Evaluering af hovedprojekt	RSNK	Forår 2007	Antal aktører Antal tiltag Antal besøgende hos aktører Tilbagemeldinger Økonomi	Resultater efter etape I Resultater efter etape II
Evalueringsrapport	RSNK	Maj 2007	Økonomi Behovsanalyse Succeskriterier	
Afklare driftsmuligheder	RSNK	Ultimo 2006	Økonomi Samarbejdspartnere Aktører Besøgstal Tilbagemeldinger	Økonomi afklaret i min. 1 år frem Min. 10 aktører, 2 samarbejdspartnere, øgede besøgstal og overvejende positive tilbagemeldinger
Evaluere og forny samarbejdsaftaler med samarbejdspartnere	RSNK	Forår 2007		
Driftsplan	RSNK	Maj- juni 2007	Behandling hos relevante myndigheder og interessenter	Godkendelse af driftplan hos relevante myndigheder og interessenter
Regnskab og revision				



9. Organisationsplan



9.1 Bestyrelse

Bestyrelsen er RSNK's øverste ledelse og består af 7 medlemmer: De 4 borgmestre, 2 medlemmer af den faglige styregruppe og koordinatoren.

9.2 Faglig styregruppe

Den faglige styregruppe består af et varierende antal medlemmer valgt af og blandt samarbejdspartnerne i RSNK.

Den faglige styregruppe er overordnet ansvarlig for:

- koordinering af den indsats og de aktiviteter, som gennemføres i regi af RSNK
- en løbende diskussion, revision og realisering af den fælles handlingsplan
- gennemførelse af en samlet markedsføring og udarbejdelse af en strategi herfor
- udarbejdelse af undervisningsmateriale og forbedrede undervisningsmuligheder
- varetagelse af en koordineret kontakt med offentlige myndigheder
- udarbejdelse af projektansøgninger
- nedsættelse af arbejdsgrupper og udarbejdelse af kommissorier

9.3 Sekretariatsgruppen

Der nedsættes en sekretariatsgruppe bestående af xx medlemmer af styregruppen. Sekretariatsgruppen har til opgave at udføre koordinering, projektstyring og sagsbehandling mellem styregruppemøderne - herunder ansættelse af bistand til gennemførelse af projekter i regi af RSNK.

9.4 Arbejdsgrupper

Styregruppen kan nedsætte arbejdsgrupper, f.eks.

- Arbejdsgruppe vedr. organisation, der skal fremkomme med forslag til den fremtidige organisation, vedtægter mv., evt. med henblik på at etablere en egentlig erhvervsdrivende fond RSNK
- Arbejdsgruppe vedr. Internet, der skal fremkomme med oplæg til udvikling af RSNK's hjemmeside og rammer for præsentation af de medvirkende institutioner.
- Arbejdsgruppe vedr. undervisningsmidler, der skal fremlægge forskellige ideer og forslag til undervisningsmidler, der kan anvendes i folkeskolens undervisning, af lejrskoler mv.



10. Budget og finansieringsplan

Budget

Udgifter	Tidsplan for realisering	Emne	Beløb (kr.)
Etape I	2005	Etablering af RSNK	785.000
		Heraf til løn	500.000
		Heraf til hjemmeside, database mv.	150.000
		Andet	135.000
		Kalken	140.000
Etape II	2006	Udbygning af netværk og temaer	30.000
		Vandet	140.000
		Skoven	140.000
		Kulturhistorien	140.000
Etape III	2007	Evaluering og driftsplan	50.000
I alt			1.425.000

Finansieringsplan

Indtægter	Beløb (kr.)
Arden, Nørager og Skørping kommuner	450.000
Buderupholm Statsskovsdistrikt (Arden og Skørping kommuner)	100.000
Leader +	550.000
Heraf fra Kattegatgruppen	400.000
Heraf fra Nordjylland Vest	150.000
I alt	*1.100.000

*Nordjyllands Amt har tilbudt faglig assistance og samarbejde omkring tiltag og udarbejdelse af materiale, der er i overensstemmelse med deres øvrige projekter og tiltag. Endvidere er det hensigten at søge eksterne midler til realisering af tiltag i Etape II. Derfor er det initiativgruppens vurdering, at der er behov for en offentlig medfinansiering som angivet.

Projektet er udmøntet på et samarbejde mellem Arden, Nørager og Skørping kommuner. Støvring kommune grænser op til området i nord og vil med den forestående kommunalreform blive en del af den nye Rebild Kommune med Skørping og Nørager Kommuner.

På denne baggrund og af hensyn til projektets fremtidig bæredygtighed, inviteres Støvring kommune med som observatør og muligheden for Støvrings direkte deltagelse holdes åben. I tilfælde af at Støvring i projektforløbet ønsker konkret deltagelse, vil det kræve konkrete forhandlinger om medfinansiering af projektet.



APPENDIX



1 Sammenskrivning af referater fra møder

Ved alle møder blev projektet præsenteret i Power Point. Derefter fik deltagerne lejlighed til at stille spørgsmål og komme med kommentarer og ideer.

I det første møde deltog naturvejledere, turistforening, repræsentanter for Skov- og Naturstyrelsen og Nordjyllands Amt og museumsfolk.

Projektet fik ros for at være en udbygning af noget allerede eksisterende og at det tog hensyn til at det var Rold Skov og ikke Fårup Sommerland. Buderupholm Statsskovdistrikt viste interesse for projektet og ville gerne gå ind i driften. Statsskoven har givet tilsagn om 100.000 kr. Nordjyllands Amt ville ligeledes gerne gå ind i projektet i forbindelse med MOPARK, et EU-støttet projekt, og gjorde opmærksom på, at amtet står til rådighed med ekspertise.

Der var flere ideer, der kunne indarbejdes i projektet. Fx aktiviteter for børn og formidling i form af det levende ord, temadage og en børnelufteskov.

I det andet møde deltog skovejere fra Lindenberg og Nørlund godser. De var ikke interesserede i en yderligere åbning af deres skove for offentligheden, da det strider mod deres interesser: jagten og beskyttelse af sårbare områder. Derimod valgte de at gå ind i projektet som medspillere med hensyn til formidling af produktionssiden.

Der er desuden afholdt møde med turisterhverv i Arden og Nørager. I Skørping har Turistchefen orienteret turisterhvervene.

Møderne afslører, at der generelt er et stort behov for en overordnet koordinering af formidlingen, så der bliver sammenhæng og overblik over de forskellige tilbud og at informationerne bliver let tilgængelige og overskuelige. Det gælder både kort, henvisninger og dybdegående informationer. Endvidere er der behov for koordinering og udbygning af aktiviteter og færdsel.

I det sidste møde deltog borgmestre fra de tre kommuner og udvalgte medarbejdere fra forvaltningerne. De roste alle projektet og har givet forhåndstilsagn på 150.000 kr. pr. kommune under forudsætning af kommunalbestyrelsens endelige godkendelse af projektet.

Referent: Birthe Troelsen Dato: 4. april 2005



2 Opsamlende referat af møde med ildsjæle, skovfolk og amtet d. 10.02.05 på KulturStationen

Til stede: 3 repræsentanter for natur- og kulturlegepladsen, Stenild, Karl Aage, journalist fra Stenild, Johnny Møller, Boldrup Museum, Gert Rubæk, naturvejleder Nørager Kommune, Søren Risborg, naturvejleder Skørping kommune, Bent Egede og Jens Erik Nielsen, Buderupholm Statsskovdistrikt, Henrik Henriksen, Rebild-Skørping Turistforening, Uffe Vesterberg, Naturkontoret Nordjyllands Amt, Ejvind Lassen, Stenild, Niels Jørn Østergaard, Spillemandsmuseet i Rebild, Bodil Christensen, turistchef Skørping Kommune, Anni Borgersen, turistchef Arden Kommune, Inger Taylor, Arden Kommune, Birthe Troelsen, Skørping Turist- og erhvervskontor

3 Program

- 1. Velkomst v. Inger Taylor*
- 2. Præsentation af projektet v. Ejvind Lassen*
- 3. Kaffe og summen*
- 4. Idefase med indlæg fra de indbudte under overskrifterne: færdsel, information og aktiviteter*
- 5. Opsamling*

Der var bl.a. følgende indlæg efter power point præsentationen:

- Natur- og kulturlegepladsen: mange kommer i skoven for motion og naturoplevelser, det må være muligt at måle effekten af projektet, så pengene bliver brugt rigtigt. Hvor går grænsen for RSNK ?*
- Det er vigtigt, at dette her er Rold Skov og ikke Fårup Sommerland. Projektet er en udbygning af noget allerede eksisterende - et plus. Med hensyn til formidling skal genstandene ud af museerne og erstattes med aktiviteter, for børn får informationer gennem aktiviteter. Voksne kan opkvalificeres gennem formidling, helst i form af det levende ord. Ideer: Naturvejlederne kan holde kurser for guiderne. Hestevognsture kunne præsenteres for de private skovejere. Man kunne holde temadage med fx milebrænding, snapseture. Det bedste ved at være naturvejleder er at ligge på lur oppe i trolde skoven forklædt som trolde.*
- Vil gerne derhen hvor ingen andre er: vildnis eller måske en børnelufteskov med sti udenom, så man altid kan finde poderne igen. Det er ikke plancher og brochurer, der skal informere, men mennesker af kød og blod kombineret med aktiviteter. Fx naturvejleder der klæder sig ud som heks og spiller Fyrtøjet i skoven ved Nødagergård.*
- Turister kan i et vist omfang styres uden om sårbare vådområder og ledes mod borde og bænke, fugletårne etc.. Behov for koordinering af guideindsatsen i statsskoven*
- I Statsskoven er der mange slags besøgende i skoven til hest, på mountainbike, til fods og på cykel. En undersøgelse har vist, at turister kun bevæger sig 300 m væk fra bilen. De 4 temaer udgør 4 gode historier. Statsskoven vil gerne være medspiller - kan være "driftboldspillende" organisation - med adgang til eksperter, materialer og midler.*



- *Man burde se på adgangen til skoven med offentlige transportmidler. I tilslutning til projektet "Mobility in Nationalparks", også kaldet MOPARK, et EU-støttet projekt i amtsregi, står amtet til rådighed med ekspertise og leverer Web-site, video mv., som RSNK kan gøre brug af.*
- *Der er forskel på formidling af kulturhistorie og natur. Hvilke informationer vil man bringe videre via audioguide. Der forskel på niveauet for naturvejleder og guider*

Rold Skov Natur og Kulturcenter

Referat af informationsmøde den 21. februar i Arden

Deltagere:

4 rep. fra privat overnatning

1 rep. Medestedet

1 rep Rold GI Kro

3 rep RSNK

Velkommen

Annie Borgersen bød kort velkommen

Baggrund

Inger Taylor berettede om baggrunden for oprettelsen af RSNK, og om tidligere projekter.

Vision

Ejvind Lassen fremviste power point program - se venligst vedhæftede

Kaffe

Her efter var ordet frit, og de gode ideer flød frit.

Willestrupådal er et glemt område, feks. vaskestenen ved hærvejen

Dansk Kroferie kører et "Story telling" projekt som er meget populært. I særdeleshed Røverne og Cirkuset bliver der fokuseret på, er det måske noget for os ?

Det er vanskeligt at finde rundt, mangler vi et detaljeret kort over hele Rold Skov?



Små diskrete skilte ved de forskellige seværdigheder

Eventuelt dokumentationscenter på Medestedet ikke utænkeligt iflg. Anders Kjær

Mangler vi et guidekorps? – Det findes!

Vi bør have mere materiale om Røverne.

Hvad med heksen kan vi ikke bruge hende lidt mere , - evt en ny heks, - noget med urter, supper og mystik.

Oldtid og den tidlige civilisation

Evt. flere audioguide pæle

Ridning i de private skove: Skovejeren kan evt. sælge ridekort til hesteejere og eller turister som er interesseret i at ride i skoven. Rideturen skal naturligvis foregå på afmærkede ruter. Hvor stort er problemet med heste egentligt?

Flere afmærkede ruter

Skovens drift, dambrug - fokusere på dansk kvalitet.

Lave samlet infomapper til overnatningsstederne, meget vigtigt med vedligeholdelse og overskueligheden

Inger Taylor sluttede af med at spørge om, hvad deltagerne mente om ideen Rold Skov Natur og Kulturcenter. Der var enighed om at ideen er god og bør føres ud i livet

Sidste bemærkning om økonomien var at det er vigtigt at få en garanti fra borgmestrene i kommuner så driftsbudgettet kan holdes

Tak for i aften