



Egholms historie er kun kendt i brudstykker. Men den er en tur værd på grund af det smukke landskab og den milevide udsigt over Lindenborg ådal.

og bro. Mosseområdet kun forbundet med det faste land via en dæmning mere fugtig end i dag, og borgen har ligget i et utilnærmeligt borgen blev anlagt med forsvar for øje. Dengang var ådalen langt og mure på den sydligste banke, rester som tydeligt viser, at Rundt omkring kan man finde spor af rester fra borgens tårn den nordlige blev brugt til beboelse og husdyr.

Margrethe I i 1391. I dag er kun de to banke tilbage, hvoraf gjer resterne af borgen Egholm, som blev nedrevet af Dronning Nordvest for Gl. Skørping, for enden af Skørpingholmvej, lig-

Egholm Borguin (6)

kanne tyskerne gemme deres biler for allierede flyvere. rækker af flyverskjul, der er gravet ud i kanten af vejen. Her Buderupholmvejen møder man et andet minde fra krigens tid, landshus mod Skørping Privathospital. På turen tilbage mod Fra mindestene kan man gå en lille rundtur bag om Hol-

fik ende. og samarbejdsplottikken med tyskerne danske regering gik af den 29. august, mens De to drab førte til folkestrejkerne i senere henrettede.

Poul Erik Kjær Sørensen blev anholdt og fra en våbenmedkasting ved Madum Sø angrebet af tyske soldater. Træfningen kostede Niels Erik Vangsted livet, mens Den 17. august 1943 blev en gruppe modstandsfolk på vej hjem under den tyske besættelse af Danmark (10).

Anden Verdenskrig i Skørping-området

På Buderupholmvejen nord for Skørping finder vi tre mindsten for træfningen ved Hollandshus, en skelsættende begivenhed og ved næste kryds drejes til venstre.



Oldtidsruten i Nørreskoven

I årtusinder af år har mennesket præget Rold Skov. Fra stenalderbonden første gang brændte skov af for at dyrke jorden har menneskets trang til at fælde, dyrke, brænde trækul, hylde forfædre, anlægge veje og bygge sat spor i skoven. Mange af dem findes endnu.

Turen starter fra P-pladsen ved Rebild Kirkevej og følger den gule rute ned til Ll. Blåkilde (30) ad Bundgårdens Kirkevej.

Det første stykke er nåleskov, men nogle hundrede meter inde i bøgeskoven, på venstre side, ligger skovens største langdysse. Over 20 meter måler den. En langdysse er en gravhøj, som kan være bygget direkte som sådan eller er skabt ved at sammenbygge to eller flere rundhøje.

Vejnavnene, Rebild Kirkevej og Bundgårdens Kirkevej, fortæller om tiden, hvor Rebild hørte til Gl. Skørpings kirkesogn.

Vi går i et område, hvor gravhøjene ligger tæt og lige til venstre for stien møder vi Stenrækken, et af skovens mysterier. Stenene peger mod det sted, hvor solen står op i sydøst på årets korteste dag og går ned i nordvest ved midsommer.

Tæt ved stenrækken ligger en stor stencirkel og flere gravhøje. Rækker og cirkler af sten kendes flere steder i Danmark og kan have forbindelse til soldyrkningen i Bronzealderen.

Vi nærmer os ådalen gennem en af de mange trolde skove af forkrøblede bøge. Her findes skovens måske smukkeste hulveje samt endnu en stencirkel (5).

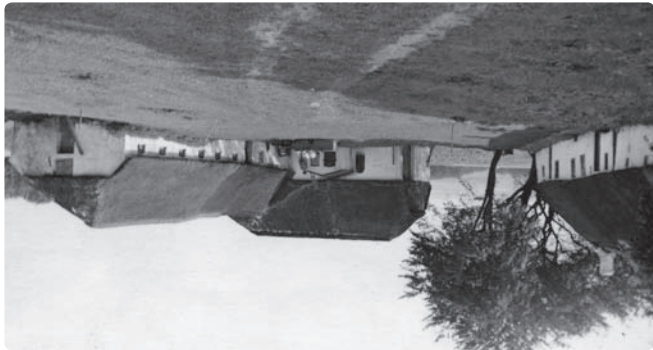
Gå enten til venstre og tilbage langs skovbrynet eller følg hulvejen, der via en vej dæmning fører ud i ådalen til det gamle vadested over Lindenborg Å. Vi går på en rest af Hærvejen.

Herfra er der ikke langt til Lille Blåkilde (30), som sikkert også har været anvendt til kultiske handlinger. Spor er der dog ingen af, så vi må gætte. Fra kilden passerer man op over Slettingens markjorder og kan slå en smut ned omkring den stensatte brønd.

Slettingen var dyrket og afgræsset i århundreder. Her boede en af statsskovens skovfogeder, og spor af huset og haven ses stadig.

der hører under Miljøministeriet, forvalter arealer over hele landet og driften heraf tilgodeser både friluftsmål, produktionshensyn og beskyttelse af natur- og kulturværdier.

Skov- og Naturstyrelsen Himmerland
Telefon 98 39 10 14 · www.skovognatur.dk/himmerland



Vi skal nu ned ad bakken og passerer tomten, hvor kunstneren Hans Nikolaj Hansen i begyndelsen af 1900-tallet byggede et hus, der blev centrum for en lille koloni af kunstere og videnskabsfolk, bl.a. Niels Bohr.



fremme ses resterne af Ørnebjerghuset, som var beboet til langt beskudne hus, der endte sine dage i 1922, ses endnu. Længere Dybdal Hoved, hvor Timandshuset lå. Fundamentet af det meget buster af Max Hentius, men gå tilbage igen og følg stien ud til stifter, Max Hentius lod bygge. Udsigten er fantastisk. Tæt ved står Halvøjs oppe ad bakken mod nord lå det hus, Rebildselskabets på hulvejen i Rebild Bakker.

Der er mærkeligt få huse i Rold Skov. Tidligere var der da også langt flere, som vi skal se på denne tur. Den starter fra P-pladsen midt

Forsunde bygninger og deres beboere.

Man kan på vej tilbage til Havdalspladsen vælge en kort rundtur i Bjergskov med start ad vejen lige over for P-pladsen. Turen går forbi tre gravhøje, her iblandt de to Svinhøje. Drej til venstre på top-

Snart efter nær vi kulsivrensens hus, fortsætter til Buderupholmvej og går mod højre til P-pladsen. Herfra er der ikke langt til Stenstuen, en flot stendysse, hvor jordhøjen er bortgravet, så stensætningen er synlig. Den og Ønskestenen er nok de ældste fortidsminder, vi møder på denne tur.

og ved næste kryds drejes til venstre. Følg den til det tørste vejkyds og drøj til højre. Efter en tids vandring ses en langdysse på venstre hånd. Teglgårds Hedehus. Vi nærmer os jernbanen og kort efter slår vejen



Tilbage på grusvejen drejer vi til højre og kan snart se de flotte bronzealderhøje på højre hånd. Ikke at højene er smukkere end andre, men beliggenheden i den kuperede bøgeskov gør, at hedsindtrykket bliver utroligt smukt, især om efteråret.

I Bronzealderen fra ca. 1.800 f. Kr. fortsatte skikken fra Stenalderen i form af de tusinder af gravhøje, der findes over hele Danmark. Her i Skørping-Rebild området findes ikke mindre end 50 høje pr. km², hvilket er et af de steder i landet, hvor de ligger tættest.

Gå ind mellem højene og fortsæt i en bue mod venstre således at man atter kommer ned på grusvejen. Drej til venstre lige nord for

hjelbredt ved at kaste en tørre ind under stenen og måske sende patienter valfartede til Ønskestenen, hvor de så håbede at blive efterhånden den skik, at de oppegående

af frisk luft. Der udviklede sig derfor denne sygdom udover hvile og masser havde ikke mange midler til at bekæmpe blev Skørping Sanatorium bygget. Man frygtede tuberkulose var på sit højeste, den betydning. Omkring 1900, da den I nyere tid fik denne sten en helt an-

til et liv efter døden. Fremme finder vi Ønskestenen. Hvor dysser og jættestuer opføres i tillid bosatte sig i landsbyer. Det er en periode, ar jagt gik over til agerbrug og kvægavl og dysse fra Bronzealderen for ca. 6.000 år siden, hvor mennesket fra at have levet

Start fra Havdalspladsen hvor Rebild Kirkevej møder Buderupholmvej. Gå mod øst ad grusvejen på Buderupholmvejens modsatte side og følg skiltet mod højre ad et skovspor på højre hånd, til man når frem til en grusvej og går til venstre. Ca. 100 meter fremme ligger

en stor sten på venstre side af vejen. Her går et skovspor til højre og 100 meter Ønskestenen er øverste dæksten af en dysse fra Bronzealderen for ca. 6.000 år siden, hvor mennesket fra at have levet

af jagt gik over til agerbrug og kvægavl og bosatte sig i landsbyer. Det er en periode, hvor dysser og jættestuer opføres i tillid til et liv efter døden.

I nyere tid fik denne sten en helt anden betydning. Omkring 1900, da den frygtede tuberkulose var på sit højeste, blev Skørping Sanatorium bygget. Man havde ikke mange midler til at bekæmpe denne sygdom udover hvile og masser af frisk luft. Der udviklede sig derfor efterhånden den skik, at de oppegående patienter valfartede til Ønskestenen, hvor de så håbede at blive

hjelbredt ved at kaste en tørre ind under stenen og måske sende en bøn ovenud.

Tilbage på grusvejen drejer vi til højre og kan snart se de flotte bronzealderhøje på højre hånd. Ikke at højene er smukkere end andre, men beliggenheden i den kuperede bøgeskov gør, at hedsindtrykket bliver utroligt smukt, især om efteråret.

I Bronzealderen fra ca. 1.800 f. Kr. fortsatte skikken fra Stenalderen i form af de tusinder af gravhøje, der findes over hele Danmark. Her i Skørping-Rebild området findes ikke mindre end 50 høje pr. km², hvilket er et af de steder i landet, hvor de ligger tættest.

Gå ind mellem højene og fortsæt i en bue mod venstre således at man atter kommer ned på grusvejen. Drej til venstre lige nord for

hjelbredt ved at kaste en tørre ind under stenen og måske sende en bøn ovenud.

Tilbage på grusvejen drejer vi til højre og kan snart se de flotte bronzealderhøje på højre hånd. Ikke at højene er smukkere end andre, men beliggenheden i den kuperede bøgeskov gør, at hedsindtrykket bliver utroligt smukt, især om efteråret.

I Bronzealderen fra ca. 1.800 f. Kr. fortsatte skikken fra Stenalderen i form af de tusinder af gravhøje, der findes over hele Danmark. Her i Skørping-Rebild området findes ikke mindre end 50 høje pr. km², hvilket er et af de steder i landet, hvor de ligger tættest.

Gå ind mellem højene og fortsæt i en bue mod venstre således at man atter kommer ned på grusvejen. Drej til venstre lige nord for

hjelbredt ved at kaste en tørre ind under stenen og måske sende en bøn ovenud.

Tilbage på grusvejen drejer vi til højre og kan snart se de flotte bronzealderhøje på højre hånd. Ikke at højene er smukkere end andre, men beliggenheden i den kuperede bøgeskov gør, at hedsindtrykket bliver utroligt smukt, især om efteråret.

I Bronzealderen fra ca. 1.800 f. Kr. fortsatte skikken fra Stenalderen i form af de tusinder af gravhøje, der findes over hele Danmark. Her i Skørping-Rebild området findes ikke mindre end 50 høje pr. km², hvilket er et af de steder i landet, hvor de ligger tættest.

Gå ind mellem højene og fortsæt i en bue mod venstre således at man atter kommer ned på grusvejen. Drej til venstre lige nord for

hjelbredt ved at kaste en tørre ind under stenen og måske sende en bøn ovenud.

Tilbage på grusvejen drejer vi til højre og kan snart se de flotte bronzealderhøje på højre hånd. Ikke at højene er smukkere end andre, men beliggenheden i den kuperede bøgeskov gør, at hedsindtrykket bliver utroligt smukt, især om efteråret.

I Bronzealderen fra ca. 1.800 f. Kr. fortsatte skikken fra Stenalderen i form af de tusinder af gravhøje, der findes over hele Danmark. Her i Skørping-Rebild området findes ikke mindre end 50 høje pr. km², hvilket er et af de steder i landet, hvor de ligger tættest.

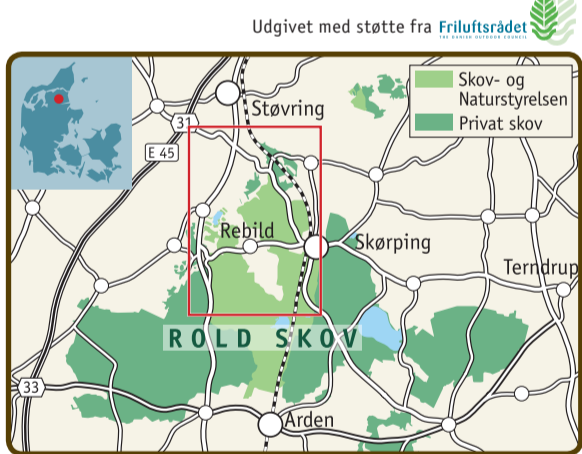
Gå ind mellem højene og fortsæt i en bue mod venstre således at man atter kommer ned på grusvejen. Drej til venstre lige nord for

hjelbredt ved at kaste en tørre ind under stenen og måske sende en bøn ovenud.

Tilbage på grusvejen drejer vi til højre og kan snart se de flotte bronzealderhøje på højre hånd. Ikke at højene er smukkere end andre, men beliggenheden i den kuperede bøgeskov gør, at hedsindtrykket bliver utroligt smukt, især om efteråret.

I Bronzealderen fra ca. 1.800 f. Kr. fortsatte skikken fra Stenalderen i form af de tusinder af gravhøje, der findes over hele Danmark. Her i Skørping-Rebild området findes ikke mindre end 50 høje pr. km², hvilket er et af de steder i landet, hvor de ligger tættest.

Denne folder er udgivet af Rold Skov Natur- og Kulturcenter i samarbejde med Skov- og Naturstyrelsen, Himmerland. Find flere kort, foldere, tip til ture og meget mere om Rold Skov området på www.roldskov.info og www.skovognatur.dk/himmerland



- Andre foldere om Rold Skov:**
- "Rold Skov" (Skov- og Naturstyrelsens folder nr. 114)
 - "Rebild Bakker" (Skov- og Naturstyrelsens folder nr. 24)
 - "Madum Sø, Langmosen og Store Blåkilde"
 - "På mountainbike i Rold Skov"
 - "Bælumruten – regional cykelrute nr 27"
 - "Skivumruten – regional cykelrute nr 28"
 - "Hærvejsruten – national cykelrute nr 3" (kort 1)
 - "Nørlund og Torstedlund Skove"
 - "Rold Skovs kilder"
 - "Kalk, kunst og kilder i Rold Skov"

Publikums færdsel
De fleste områder, der er nævnt i denne folder er statsejede. Her er der adgang døgnet rundt. På privatejede arealer er der adgang i skovene fra kl. 06.00 til solnedgang og færdsel er kun tilladt på veje og befæstede stier

I øvrigt gælder for alle arealer:

- Hunde skal føres i snor
- Brug af åben ild er ikke tilladt
- Skiltning om jagt skal respekteres
- Affald må naturligvis ikke smides i naturen



NATUR- OG KULTURCENTER
Rold Skov Natur og Kulturcenter
Telefon 23 33 50 88 · www.roldskov.info

Skov- og Naturstyrelsen
der hører under Miljøministeriet, forvalter arealer over hele landet og driften heraf tilgodeser både friluftsmål, produktionshensyn og beskyttelse af natur- og kulturværdier.

Skov- og Naturstyrelsen Himmerland
Telefon 98 39 10 14 · www.skovognatur.dk/himmerland



Kulturhistoriske ture i Rold Skov

